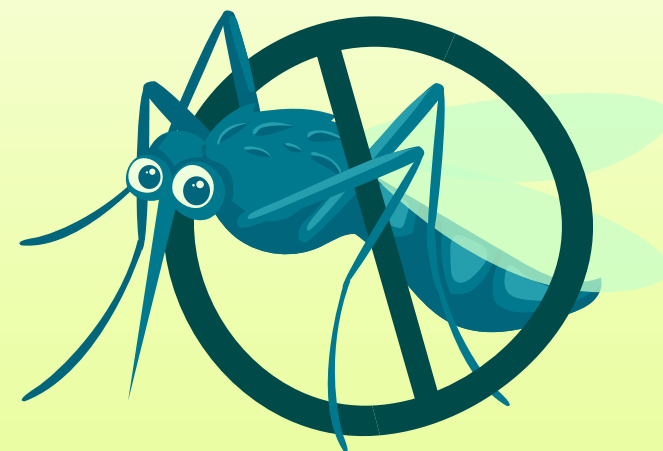




# Zanzare: istruzioni per proteggersi



Il COMUNE ha attivato una campagna di disinfestazione incentrata sulla cooperazione, sulla prevenzione e sul contenimento del fenomeno. I CITTADINI, nelle proprie abitazioni, contribuiscono evitando comportamenti che possano favorire il proliferare delle zanzare.

DGRT n 582 del 23/05/2022

**REGIONE, COMUNE E CITTADINI  
ALLEATI PER CONTENERE LE ZANZARE**

## Zanzare e Malattie

Le zanzare con le loro punture possono diventare vettori di vari patogeni, responsabili di malattie più o meno gravi. A causa dei cambiamenti climatici e per la presenza di nuove specie, negli ultimi anni in Italia è aumentato il rischio di epidemie trasmesse da artropodi. In caso di allerta sanitaria segui i consigli delle Asl e del tuo Comune.



## Difendersi dalle punture

I repellenti per la pelle sono importanti per una protezione localizzata. Da utilizzare seguendo le istruzioni ed il dosaggio consigliato in base al rischio. Zanzariere ed aria condizionata possono essere una barriera per proteggersi in casa insieme a elettroemanatori e candele da acquistare prediligendo solo prodotti certificati e seguendo sempre le istruzioni.

## Il Controllo

Dopo la prevenzione il mezzo più efficace ed ecologico per evitare nuvole di zanzare è l'impiego di insetticidi ad AZIONE ANTILARVALE nei ristagni d'acqua come le caditoie stradali. Queste sostanze sono acquistabili nei negozi autorizzati.

## Irrorazioni insetticide contro le forme alate

Attenzione: l'impiego di sostanze abbattenti irrorate su siepi o giardini può provocare gravi danni alla biodiversità e all'ambiente. Non hanno azione preventiva ed uccidono gli insetti utili. Limita questi trattamenti allo stretto necessario e leggi le istruzioni di impiego dei prodotti che acquisti o di quelli usati da chi ti fornisce il servizio di disinfestazione.



A CURA DI  
BIOLOGO DAVID PUCCIONI

 **SYNEMA**  
PREVENZIONE E CONTROLLO  
[www.synemanatura.com](http://www.synemanatura.com)

## L'uomo e le zanzare

Gli ambienti urbani ospitano un numero ristretto di specie di zanzare con un'elevata attitudine a cercare il pasto di sangue esclusivamente sull'uomo.

Le alterazioni dell'ambiente come le cementificazioni eccessive e l'inquinamento degli habitat acquatici, determinano la perdita di biodiversità e favoriscono l'incremento di specie nocive.



## CHI SONO LE ZANZARE?

Le zanzare sono insetti che hanno la necessità di sviluppare le prime fasi del loro ciclo biologico in ambienti acquatici. Ogni zanzara adulta può deporre un numero variabile tra 150 e 400 uova (da cui si svilupperanno altrettanti adulti), soprattutto in situazioni precarie (sottovaso, caditoie, teli di nylon, ect.) dove possano svilupparsi al riparo dei principali predatori (pesci, anfibi, invertebrati acquatici).



## LE SPECIE PRINCIPALI

### "Zanzare tigre" *Aedes albopictus*

Specie esotica introdotta in Italia con il commercio di pneumatici usati. Le larve si sviluppano in tutte le raccolte d'acqua occasionali dell'ambiente urbano e nelle caditoie stradali. Le femmine adulte sono molto aggressive e le loro punture danno ponfi pruriginosi con reazioni allergiche.

### *Culex pipiens*

Specie tipica in ambito urbano. Le larve si sviluppano nelle caditoie stradali e in altri focolai anche con elevati livelli di inquinamento organico. Il pasto di sangue degli adulti è rivolto essenzialmente contro l'uomo.



### Specie rustiche

Alcune specie possono svilupparsi in ambienti naturali o seminaturali: laghi o stagni per la *Coquillettidia richiardii*, aree umide di sottobosco per la *Ochlerotatus rusticus*, mentre altre in aree umide intermittenti come le risaie (*O. caspius*). Possono andare incontro a proliferazioni massive e spostarsi a lunghe distanze dal luogo d'origine.

GLI INTERVENTI DEI COMUNI...

Gli interventi di **CONTROLLO** sul territorio sono eseguiti per eliminare situazioni idonee al proliferare delle zanzare.



Il controllo prevede:

- ▶ Informazione
- ▶ Consulenza al cittadino
- ▶ Monitoraggio larve e adulti
- ▶ Riduzione focolai larvali
- ▶ Trattamenti larvicidi con prodotti a basso impatto ambientale
- ▶ Gestione emergenze sanitarie da arboviroosi

...IL CONTRIBUTO DEI CITTADINI

LA LOTTA ALLE ZANZARE si attua in fase preventiva **IMPEDENDO LO SVILUPPO DELLE LARVE**: rimuovendo le potenziali raccolte d'acqua.



Evitare situazioni in cui sia presente il ristagno di acque come quando il terreno non assorbe o vi sono contenitori abbandonati.

Monitorare caditoie e piscine in disuso ed eventualmente trattare con insetticidi biologici.

CONSIGLI UTILI

Nelle vasche ornamentali è consigliabile introdurre dei semplici e voraci pesci.

Svuotare frequentemente o coprire con adeguati coperchi (zanzariere) i recipienti usati per l'irrigazione.

Svuotare almeno una volta alla settimana i contenitori di uso comune come vasi, fontanelle o abbeveratoi.

Le **uova** vengono deposte su raccolta d'acqua stagnante, o in prossimità. La **larva acquatica** immersa anche in un velo di liquido, vive e cresce nell'arco di pochi giorni. La **pupa** è la fase in cui il corpo della larva si trasforma in un insetto adulto con lo sfarfallamento nasce l'**adulto** di zanzara che tutti conosciamo. Solo le **zanzare femmine** sono dotate di bocca adatta a pungere: il sangue fornisce loro le sostanze necessarie alla maturazione delle uova.

